



山本かよこの

山本香代子

にここ通信



平成 25 年 2 月号

発行：山本かよこ事務所
TEL・FAX：03-3630-2278
〒135-0041
江東区冬木 21-22 山勇館 10 階
<http://yamakayo.com>
✉ info@yamakayo.com

心のふれあう江東区、あなたのそばに“開かれた区政を”

江東区議会自由民主党 討議資料

●昭和 36 年 3 月 18 日 深川冬木生まれ A 型魚座 ●昭和 42 年 双葉幼稚園卒園 ●昭和 48 年 江東区立明治小学校卒業 ●昭和 51 年 江東区立深川第二中学校卒業
●昭和 54 年 都立東高等学校卒業 ●平成 11 年 区議会議員 初当選（現在 4 期目） ●地域活動：深川消防団第 6 分団 部長

2013 年スタートし、立春を過ぎましたが、厳しい寒さが続いています。

あらためて、余寒お見舞い申し上げます。

昨年末に行われました総選挙において、自由民主党が三年三か月ぶりに政権に復帰し、おかげさまで江東区においても自民党選出の衆議院議員が誕生しました。今後は、国政・都政・区政の連携プレーで元気な日本を取り戻したいと思っています。

そして、これからも初心を忘れず「チーム自民党」の一員として、多くの可能性と将来性を持った江東区の更なる発展のため、全力を尽くすとともに、安心して暮らせる「防災都市 江東」の実現に向けて、皆様の期待と信頼に応えられるよう、一生懸命取り組んで参ります。



平成 24 年 第 4 回 区議会定例会のご報告

～ 平成 24 年 11 月 28 日～12 月 26 日 ～



今定例会では、大綱 3 点の質問をさせていただきました。

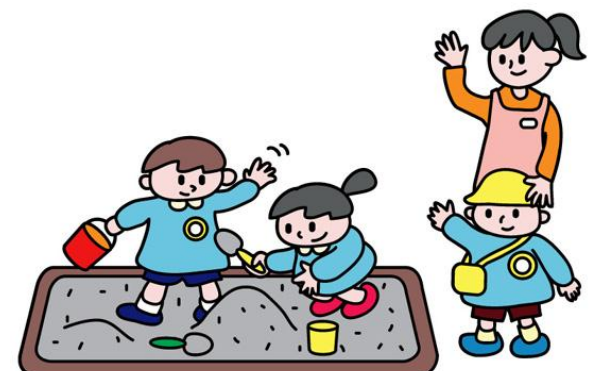
1. 特別な支援が必要な子どもたちの保育（障害児保育）について
2. 高齢者施策について
3. 江東区エコポイント制度について



質問等の本会議の映像はインターネットでご覧いただけますので是非ご利用ください。
【江東区議会ホームページ】<http://www.city.koto.lg.jp/ac/gikai/>
【江東区議会インターネット中継】<http://www.koto-city.stream.jfit.co.jp/>

1. 特別な支援が必要な子どもたちの保育（障害児保育）について

| 質 問 | 答 弁（区長） |
|--|--|
| ① 保育環境について 障害児保育に関して、年齢枠と障害児枠の制限の中で、適切な保育が提供され、受け入れ態勢は整っているのでしょうか？ | 区立保育園では職員の配置を含め環境整備を行い、私立保育園については障害認定児童一人当たりの単独補助を行い、受け入れ態勢の整備に努めています。 |
| ② 発達障害の子どもたちの支援について 特別な支援が必要な発達障害を持つ子どもたちの支援に対しては、どのような相談体制で対応をしているのでしょうか？ | 区立保育園では専門家による巡回などでその子の行動特性の分析をして、職員・保護者へ指導・助言を行い、私立保育園では区立と同様の指導等が受けられるように補助金の加算を行っています。また、合わせて職員の能力向上を図っています。 |
| ③ 集団保育のあり方について 集団保育が困難な障害児童の保育園入園の現状はどうなっているのでしょうか？ また、保育園から小学校までの切れ目のない支援をすべきではないでしょうか？ | 集団保育としての可否については総合的に勘案し決定しています。保育環境を整備するだけでなく、看護師などの職員配置等、慎重に判断しています。保育園から小学校への継続的な支援は極めて重要なので、一層連携を深め、集団保育のあり方や方向性について、引き続き検討していきます。 |



2. 高齢者施策について

| 質 問 | 答 弁（福祉部長） |
|--|---|
| ① ひとり暮らし等、高齢者世帯訪問調査について 高齢者の増加により訪問調査における民生委員の負担が大きくなっています。三年に一回行われるひとり暮らし等の生活実態調査を充実させるため、民生委員の調査だけでなく、他の手法も検討すべきではないでしょうか？ | 調査方法の見直しが必要であり、課題を整理し民生委員の意見を考慮しながら、様々な方法を検討していきます。 |
| ② 要援護者名簿の活用について 災害時に備え、平常時から要援護者名簿を弾力的に活用できるようにしてはいかがでしょうか？ | 災害時要援護者避難支援プランを策定する中で検討していきます。 |



◆江東区民生・児童委員 定数及び現員 平成 25 年 1 月 1 日現在

| 定数 (A) | 現員 (B) | 欠員 (A-B=C) |
|--------|--------|------------|
| 292 人 | 269 人 | 23 人 |

平成 25 年度は民生・児童委員の斉改選が行われます。超高齢社会を迎える江東区にとって、民生・児童委員の役割は極めて重要です。民生・児童委員の選任は、町会・自治会等から推薦されることとなっています。欠員を無くすためにも積極的に推薦して頂きたいと思っております。

3. 江東区エコポイント制度について

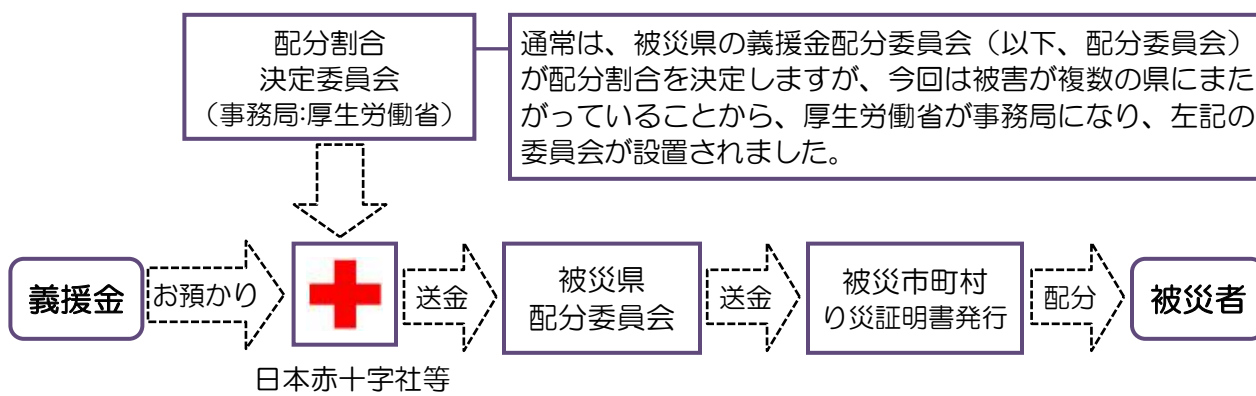
| 質 問 | 答 弁（環境清掃部長） |
|---|---|
| ① 江東区エコポイント制度の進捗状況について 家庭・企業を対象とした温暖化対策としての、江東区エコポイント制度の進捗状況はいかがでしょうか？ | 本年（2012 年）7 月に整理した江東区エコポイント制度・基本設計（案）を策定し、9 月には詳細設計（案）を取りまとめしたところです。 |
| ② 具体的な制度の内容について（ポイントの取得・活用方法・運営等） 具体的にエコポイント制度の内容はどうなっているのでしょうか？ | CO ₂ 削減量が即算定できるものを中心に限定し、例えば LED 照明の購入の他、10～15 項目程度を対象に、1 ポイント 1 円として付与していく予定で、江東区内共通商品券に限定し、区内商店街と連携を図っていきたく考えています。 |
| ③ 実効性の高い制度にするための注意点について 江東区エコポイント制度を実効性の高い制度にするために、その区民へのアプローチや運営はどのように考えているのでしょうか？ | 開始時は区職員による直営方式とし、制度拡充に合わせ委託等の検討を行い、区民への周知等については、区報等あらゆる媒介を活用して PR を図り、実効性の高い制度にしていきます。 |



2011.3.11 東日本大震災からまもなく 2 年を迎えます

皆様からご支援頂いた義援金は、日本赤十字社を通じて、被災者へ全額届けられています。

【江東区からの義援金は 1 億 3,042 万 92 円】（平成 24 年 12 月末現在）



◆江東区においても、東京都義援金募集配分委員会の決定に基づいて配分されています。

〔配分状況〕

| 被害状況 | 被害程度 | 人数・世帯数 | 配分額 一人・一戸あたり | 配分額計 | 配分率 |
|------|------|--------|-----------------|-----------------------|------|
| 人的被害 | 死亡 | 1 人 | 1,045,808 円 | 15,289,216 円 (赤十字) | 100% |
| 住家被害 | 全壊 | 1 世帯 | 1,045,808 円 | | |
| | 半壊 | 25 世帯 | 527,904 円 | | |

江東区内には、1,387 名（672 世帯）の被災された方々が暮らしています。一日も早く故郷に帰れますよう被災地の早期復興を祈るとともに、継続して応援させて頂きたいと思っております。

私のつぶやき

最高裁判所裁判官の国民審査って…

| 裁判官の氏名 | 裁判官の氏名 | 裁判官の氏名 | 裁判官の氏名 | 裁判官の氏名 | 裁判官の氏名 |
|--------|--------|--------|--------|--------|--------|
| | | | | | |

やめさせたいと思う裁判官がいたら、氏名の上の欄に X をつけます。

昨年 12 月に行われた総選挙では、衆議院議員選挙に加え、東京都知事選挙と最高裁判所裁判官の国民審査が行われました。そのために投票箱も多くなり区内の投票所もかなり混雑して、投票に来られた方々の長蛇の列が外にまでつながっていた所もありました。また、今回の選挙では小学校の大規模改修工事と重なって、地区集会所等に変更となったため「投票所が分からなかった」という声も聞いています。

「民意」を反映させる大切な選挙。皆さんが選挙に行きやすいように、そして投票率を上げるためにも、改善すべき点は改善していきたく考えています。ところで今回行われた最高裁判所裁判官の国民審査ですが、日本国憲法第 79 条で定められています。でも、どの裁判官が良いかなんて判断にとっても困ります。多分、同じ思いの方もいらっしゃるのでは？

今年度も、皆様の期待と信頼に応え、地域の方々の声を区政に反映させるため、行政に対し様々な提言をして参ります。